

# คู่มือการปฏิบัติงาน

งานส่งเสริมการจัดการศึกษาขั้นพื้นฐานในรูปแบบการศึกษาในระบบ  
การศึกษานอกระบบและ การศึกษาตามอัธยาศัย

จัดทำโดย

นางริญดา สุวรรณอ่อน

นักวิชาการการศึกษา ปฏิบัติการ

สำนักงานเขตพื้นที่การศึกษามัธยมศึกษา เขต ๕  
กลุ่มส่งเสริมการจัดการศึกษา

## คำนำ

คู่มือปฏิบัติงานและภารกิจงานกลุ่มส่งเสริมการจัดการศึกษานี้ จัดทำขึ้นเพื่อใช้ประกอบการปฏิบัติงานที่กำหนดไว้ในมาตรฐาน กำหนดตำแหน่งและมาตรฐานงาน โดยใช้แนวทางของคู่มือการปฏิบัติงาน สำนักงานเขตพื้นที่การศึกษา กลุ่มส่งเสริมการจัดการศึกษาของสำนักงานคณะกรรมการการศึกษาขั้นพื้นฐาน เป็นหลักโดยเพิ่มเติมในส่วนรายละเอียดของขั้นตอนการปฏิบัติงาน แบบฟอร์มที่ใช้และเอกสารที่เกี่ยวข้อง คู่มือฉบับนี้มีคำอธิบายการปฏิบัติงาน มีเนื้อหาสาระที่สมบูรณ์ และมีรายละเอียด ครอบคลุมเนื้อหาในแต่ละเรื่อง ในแต่ละงาน โดยจัดทำลักษณะ สามารถปรับปรุงเปลี่ยนแปลงเมื่อมีการเปลี่ยนแปลงการปฏิบัติงาน รวบรวมกฎหมาย พระราชบัญญัติ กฎหมาย ระเบียบ ข้อบังคับ หลักการปฏิบัติในหน้าที่ความรับผิดชอบ ทันสมัยตรงกับสมัยปัจจุบัน ประกอบด้วย ๓ ส่วน คือ ส่วนที่ ๑ เป็นบทนำที่กล่าวถึง ความเป็นมาและ ความสำคัญ วัตถุประสงค์ ขอบข่ายภารกิจ ขั้นตอนการจัดทำ ประโยชน์ของคู่มือ คำจำกัดความ ส่วนที่ ๒ เป็นขอบข่าย/ภารกิจกลุ่มงาน ส่งเสริมการจัดการศึกษา ส่วนที่ ๓ เป็นขั้นตอน/รายละเอียดการปฏิบัติงาน ซึ่งจะ เป็นแนวปฏิบัติให้กับเจ้าหน้าที่ ในการปฏิบัติงานได้อย่างรวดเร็วและเป็นระบบมากขึ้น

สำนักงานเขตพื้นที่การศึกษามัธยมศึกษา เขต ๕ จึงได้จัดทำคู่มือในงานส่งเสริมการจัดการศึกษา ขั้นพื้นฐานในรูปแบบการศึกษาในระบบ การศึกษานอกระบบและ การศึกษาตามอัธยาศัย เพื่อประโยชน์ในการจัดการศึกษา ใช้เป็นคู่มือในการให้บริการ และอำนวยความสะดวกแก่ผู้บริหาร ครู บุคลากรทางการศึกษา และผู้ ที่มาติดต่อราชการ กลุ่มส่งเสริมการจัดการศึกษา สำนักงานเขตพื้นที่การศึกษามัธยมศึกษา เขต ๕ หวังเป็นอย่าง ยิ่งว่า คู่มือเล่มนี้จะเป็นประโยชน์ต่อผู้บริหาร ครู บุคลากรทางการศึกษา และผู้ที่มาติดต่อราชการ

กลุ่มส่งเสริมการจัดการศึกษา สำนักงานเขตพื้นที่การศึกษามัธยมศึกษา เขต ๕

## สารบัญ

หน้า

คำนำ

ส่วนที่ ๑

ความเป็นมา

๑

ส่วนที่ ๒ สารสำคัญ

งานส่งเสริมการจัดการศึกษาขั้นพื้นฐานในรูปแบบการศึกษาในระบบ

การศึกษานอกระบบและ การศึกษาตามอัธยาศัย

๓

คำจำกัดความ/พื้นฐานความรู้

๔

ขั้นตอนและรายละเอียดการปฏิบัติงาน

๕

แผนภูมิ

๖

กฎหมายและระเบียบ

๗-๘'

## ส่วนที่ ๑

### ความเป็นมา

ระบบการศึกษาไทย ปัจจุบันตามที่กำหนดไว้ในพระราชบัญญัติการศึกษาแห่งชาติ พ.ศ.๒๕๔๒ แก้ไขเพิ่มเติม (ฉบับที่ ๒) ๒๕๔๕ มีการจัดระบบการศึกษาขั้นประถมศึกษา ๖ ปี (๖ ระดับชั้น) การศึกษาขั้นมัธยมศึกษาตอนต้น ๓ ปี (๓ ระดับชั้น) และการศึกษาขั้นมัธยมศึกษาตอนปลาย ๓ ปี (๓ ระดับชั้น) หรือระบบ ๖-๓-๓

นอกจากนี้ระบบการศึกษาไทยยังจัดเป็นระบบการศึกษาในระบบโรงเรียน การศึกษานอกระบบโรงเรียน และการศึกษาตามอัธยาศัย ในการจัดระบบการศึกษาตามแนวพระราชบัญญัติฉบับนี้ จะไม่พิจารณาแบ่งแยกการศึกษาในระบบโรงเรียนนอกจากการศึกษานอกระบบโรงเรียน แต่จะถือว่าการศึกษาในระบบ การศึกษานอกระบบ และการศึกษาตามอัธยาศัยเป็นเพียงวิธีการเรียนการสอน หรือรูปแบบของการเรียนการสอนที่ภาษาอังกฤษใช้คำว่า "Modes of learning" ฉะนั้น แนวทางใหม่คือสถานศึกษาสามารถจัดได้ทั้ง ๓ รูปแบบ และให้มีระบบเทียบโอนการเรียนรู้ทั้ง ๓ รูปแบบ โดยพระราชบัญญัติการศึกษาฯ มาตรา ๑๕ กล่าวว่าจัดการศึกษามีสามรูปแบบ คือ การศึกษาในระบบ การศึกษานอกระบบ และการศึกษาตามอัธยาศัย คือ

(๑) **การศึกษาในระบบ** เป็นการศึกษาที่กำหนดจุดมุ่งหมาย วิธีการศึกษา หลักสูตร ระยะเวลาของการศึกษา การวัดและการประเมินผล ซึ่งเป็นเงื่อนไขของการสำเร็จการศึกษาที่แน่นอน

(๒) **การศึกษานอกระบบ** เป็นการศึกษาที่มีความยืดหยุ่นในการกำหนดจุดมุ่งหมาย รูปแบบวิธีการจัดการศึกษา ระยะเวลาของการศึกษา การวัดและประเมินผล ซึ่งเป็นเงื่อนไขสำคัญของการสำเร็จการศึกษา โดยเนื้อหาและหลักสูตรจะต้องมีความเหมาะสมสอดคล้องกับสภาพปัญหาและความต้องการของบุคคลแต่ละกลุ่ม

(๓) **การศึกษาตามอัธยาศัย** เป็นการศึกษาที่ให้ผู้เรียนได้เรียนรู้ด้วยตนเองตามความสนใจศักยภาพ ความพร้อมและโอกาส โดยศึกษาจากบุคคล ประสบการณ์ สังคม สภาพแวดล้อม หรือแหล่งความรู้อื่นๆ สถานศึกษาอาจจัดการศึกษาในรูปใดรูปแบบหนึ่งหรือทั้งสามรูปแบบก็ได้ให้มีการเทียบโอนผลการเรียนที่ผู้เรียนสะสมไว้ในระหว่างรูปแบบเดียวกันหรือต่างรูปแบบได้ไม่ว่าจะเป็นผลการเรียนจากสถานศึกษาเดียวกันหรือไม่ก็ตาม รวมทั้งจากการเรียนรู้นอกระบบตามอัธยาศัย การฝึกอาชีพ หรือจากประสบการณ์การทำงานการสอน และจะส่งเสริมให้สถานศึกษาจัดได้ทั้ง ๓ รูปแบบ **การศึกษาในระบบมีสองระดับคือ การศึกษาขั้นพื้นฐานและการศึกษาระดับอุดมศึกษา**

๑. **การศึกษาขั้นพื้นฐานประกอบด้วย** การศึกษาซึ่งจัดไม่น้อยกว่าสิบสองปีก่อนระดับอุดมศึกษา [การแบ่งระดับและประเภทของการศึกษาขั้นพื้นฐาน](#) ให้เป็นไปตามที่กำหนดในกฎกระทรวง [การแบ่งระดับหรือการเทียบระดับการศึกษานอกระบบหรือการศึกษาตามอัธยาศัย](#) ให้เป็นไปตามที่กำหนดในกฎกระทรวง การศึกษาในระบบที่เป็นการศึกษาขั้นพื้นฐานแบ่งเป็นสามระดับ

๑.๑ การศึกษาก่อนระดับประถมศึกษา เป็นการจัดการศึกษาให้แก่เด็กที่มีอายุ ๓ - ๖ ปี

๑.๒ การศึกษาระดับประถมศึกษา โดยปกติใช้เวลาเรียน ๖ ปี

**๑.๓ การศึกษาระดับมัธยมศึกษา แบ่งเป็นสองระดับ ดังนี้**

- การศึกษาระดับมัธยมศึกษาตอนต้น โดยปกติใช้เวลาเรียน ๓ ปี

- การศึกษาระดับมัธยมศึกษาตอนปลาย โดยปกติใช้เวลาเรียน ๓ ปี แบ่งเป็นสองประเภท ดังนี้

๑) **ประเภทสามัญศึกษา** เป็นการจัดการศึกษาเพื่อเป็นพื้นฐานในการศึกษาต่อในระดับอุดมศึกษา

๒) **ประเภทอาชีพศึกษา** เป็นการจัดการศึกษาเพื่อพัฒนาความรู้และทักษะในการประกอบอาชีพ หรือศึกษาต่อในระดับอาชีพขั้นสูงต่อไป

**๒. การศึกษาระดับอุดมศึกษา** แบ่งเป็นสองระดับ คือ ระดับต่ำกว่าปริญญาและระดับปริญญา การใช้คำว่า "อุดมศึกษา" แทนคำว่า "การศึกษาระดับมหาวิทยาลัย" ก็เพื่อให้ครอบคลุมการศึกษาในระดับประกาศนียบัตร หรืออนุปริญญา ที่เรียนภายหลังที่จบการศึกษาขั้นพื้นฐานแล้ว ทั้งนี้การศึกษาภาคบังคับจำนวนเก้าปีโดยให้เด็กซึ่งมีอายุย่างเข้าปีที่เจ็ดเข้าเรียนในสถานศึกษาขั้นพื้นฐานจนอายุย่างเข้าปีที่สิบหก เว้นแต่สอบได้ชั้นปีที่เก้าของการศึกษาภาคบังคับหลักเกณฑ์และวิธีการนับอายุให้เป็นไปตามที่กำหนดในกฎกระทรวง การศึกษาภาคบังคับนั้น ต่างจากการศึกษาขั้นพื้นฐานซึ่งการศึกษาขั้นพื้นฐานไม่บังคับให้ประชาชนต้องเข้าเรียนแต่เป็นสิทธิ์ของคนไทย ส่วนการศึกษาภาคบังคับเป็นการบังคับให้เข้าเรียนถือเป็นหน้าที่ของพลเมืองตามมาตรา ๖๙ ของรัฐธรรมนูญ

## ส่วนที่ ๒

### สาระสำคัญ

### \*\*งานส่งเสริมการจัดการศึกษาขั้นพื้นฐานในรูปแบบการศึกษาในระบบ การศึกษานอกระบบและ การศึกษาตามอัธยาศัย

#### ๑. การจัดการศึกษาในระบบ

๑.๑ การกำหนดวิธีการและแนวทางการรับนักเรียนระดับปฐมวัยและการศึกษาขั้นพื้นฐานอย่างทั่วถึงและมีคุณภาพ

#### วัตถุประสงค์

๑. เพื่อกำหนดวิธีการและแนวทางการรับนักเรียนอย่างมีคุณภาพ โปร่งใส เป็นธรรม และ ตรวจสอบได้
๒. เพื่อให้เด็กในวัยเรียนได้รับการศึกษาอย่างทั่วถึงและเสมอภาค
๓. เพื่อให้บิดา มารดา ผู้ปกครองและประชาชนเกิดความเข้าใจในแนวทางการรับนักเรียน และให้ความร่วมมือในการส่งเด็กเข้าเรียนจนจบการศึกษาภาคบังคับและขั้นพื้นฐาน
๔. เพื่อให้บุคลากรผู้ทำหน้าที่สามารถใช้ปฏิบัติหน้าที่ได้ตรงตามบทบาทหน้าที่ที่ชัดเจน เหมาะสมและมีประสิทธิภาพ

#### ขอบเขตการปฏิบัติงาน

๑. ทำความเข้าใจนโยบายและแนวปฏิบัติเกี่ยวกับการรับนักเรียนของสำนักงาน คณะกรรมการการศึกษาขั้นพื้นฐาน
๒. ประกาศนโยบายและแนวปฏิบัติการรับนักเรียน
๓. แต่งตั้งคณะกรรมการรับนักเรียน
๔. ทำความเข้าใจกับสถานศึกษาและผู้เกี่ยวข้อง
๕. กำกับ ติดตามและรวบรวมข้อมูลการรับนักเรียน รายงาน สพฐ.
๖. จัดหาที่เรียนให้นักเรียนที่ยังไม่มีที่เรียน

## คำจำกัดความ/พื้นฐานความรู้

**การจัดการศึกษาในระบบ** หมายถึง การศึกษาที่กำหนดจุดมุ่งหมาย วิธีการศึกษา หลักสูตร ระยะเวลาของการศึกษา การวัดและประเมินผล ซึ่งเป็นเงื่อนไขความสำเร็จการศึกษาที่แน่นอน การศึกษาภาคบังคับหมายถึง การศึกษาชั้นปีที่หนึ่งถึงชั้นปีที่เก้า (ชั้นประถมศึกษาปีที่ ๑ ถึงชั้นมัธยมศึกษาปีที่ ๓) ของการศึกษาขั้นพื้นฐานตามกฎหมายว่าด้วยการศึกษาแห่งชาติ การศึกษาขั้นพื้นฐาน หมายถึง การศึกษาก่อนระดับอุดมศึกษา

**เด็ก** หมายถึง เด็กที่อยู่ในวัยเรียนก่อนระดับอุดมศึกษาซึ่งแบ่งเป็น ๓ ระดับคือ ระดับก่อนประถมศึกษา ระดับประถมศึกษาและระดับมัธยมศึกษา

**ผู้ประกอบการ** หมายถึง บิดามารดาหรือบิดาหรือมารดาซึ่งเป็นผู้ใช้อำนาจปกครองหรือ ผู้ปกครองตามประมวลกฎหมายแพ่งและพาณิชย์และหมายความรวมถึงบุคคลที่เด็กอยู่ด้วยเป็นประจำหรือเด็กที่อยู่รับใช้การงาน / คณะกรรมการรับนักเรียน .....

**คณะกรรมการรับนักเรียน** หมายถึง บุคคลที่สำนักงานเขตพื้นที่การศึกษาหรือสถานศึกษา แต่งตั้งให้ทำหน้าที่ให้คำปรึกษา นำนโยบายและแนวทางการปฏิบัติการรับนักเรียนจากหน่วยงานต้นสังกัดมา วางแผนสู่การปฏิบัติในการกำหนดสัดส่วนการรับนักเรียน วิธีการรับนักเรียนการรับนักเรียนเงื่อนไขพิเศษ การ ประชาสัมพันธ์ และการวินิจฉัยแก้ปัญหาในการรับนักเรียนให้เป็นไปตามนโยบาย

**บค.** หมายถึง แบบฟอร์มที่กำหนดขึ้นเพื่อใช้เป็นแนวทางการดำเนินงานรับนักเรียน ขององค์กร ปกครองส่วนท้องถิ่นหรือหน่วยงานที่จัดการศึกษาภาคบังคับ

**พฐ.** หมายถึง แบบฟอร์มที่กำหนดขึ้นเพื่อใช้เป็นแนวทางการดำเนินงานรับนักเรียน สังกัด ส สำนักงานคณะกรรมการการศึกษาขั้นพื้นฐาน

**พื้นที่บริการ** หมายถึง เขตบริการที่โรงเรียนและสำนักงานเขตพื้นที่การศึกษา กำหนดขึ้นเพื่อใช้ เป็นขอบเขตในการรับนักเรียนโดยมีการตกลงกันระหว่างโรงเรียนที่อยู่ใกล้เคียง ทั้งนี้ ให้อยู่ใน ทร.๑๔ เขตการ ปกครองการคมนาคมและสภาพพื้นที่ทางภูมิศาสตร์ เพื่อโรงเรียนจะได้ให้บริการการศึกษาและนักเรียนสามารถ เดินทางมาเรียนได้สะดวก

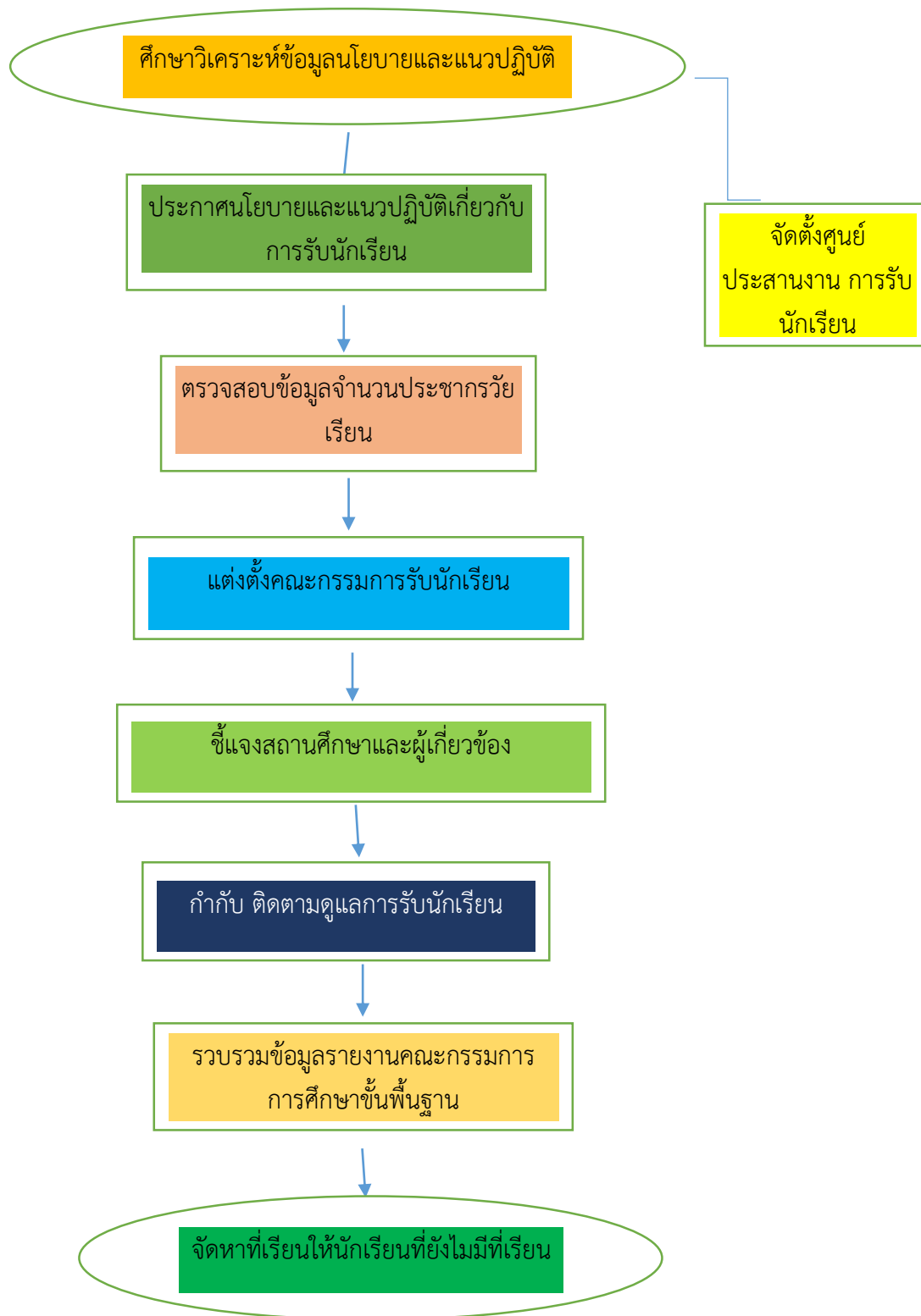
**ศูนย์ประสานงานการรับนักเรียน** หมายถึง การจัดตั้งศูนย์บริการการรับนักเรียน การแก้ปัญหา การรับนักเรียน การประสานงานกับหน่วยงานที่เกี่ยวข้องหรือดำเนินการอื่นใดเพื่อให้การรับนักเรียนเป็นไปด้วย ความเรียบร้อย

### ขั้นตอนและรายละเอียดการปฏิบัติงาน

ขั้นตอน/รายละเอียดการปฏิบัติงาน	ระยะเวลา	ผู้รับผิดชอบ
๑. ศึกษาวิเคราะห์ข้อมูลนโยบายและแนวปฏิบัติเกี่ยวกับ การรับนักเรียนของ สพฐ.	ธันวาคม มกราคม	เจ้าหน้าที่กลุ่มส่งเสริม
๒. ประกาศนโยบายและแนวปฏิบัติเกี่ยวกับการรับ นักเรียนของเขตพื้นที่การศึกษาโดยความเห็นชอบจาก คณะกรรมการฯ ที่ได้รับแต่งตั้ง	ธันวาคม มกราคม	เจ้าหน้าที่กลุ่มส่งเสริม
๓. ตรวจสอบข้อมูลจำนวนประชากรวัยเรียน กลุ่มอายุ ๔-๑๑ ปี จากข้อมูลกรมการปกครอง กระทรวงมหาดไทย และข้อมูลจากสำมะโนประชากรวัยเรียนของสถานศึกษา ที่จะเข้าเรียนชั้นอนุบาล ๑ และชั้น ป.๑	มกราคม- กุมภาพันธ์	เจ้าหน้าที่กลุ่มส่งเสริม/ คณะกรรมการ
๔. แต่งตั้งคณะกรรมการรับนักเรียนระดับเขตพื้นที่ การศึกษา	มกราคม - กุมภาพันธ์	เจ้าหน้าที่กลุ่มส่งเสริม
๕. ประชุมชี้แจงสถานศึกษาและผู้เกี่ยวข้องเกี่ยวกับ กฎหมายการจัดการศึกษาภาคบังคับ นโยบายและแนว ปฏิบัติเกี่ยวกับการรับนักเรียน และประชาสัมพันธ์ให้ สาธารชนทราบ	มกราคม - มีนาคม	สถานศึกษา/เจ้าหน้าที่กลุ่มส่งเสริม
๖. จัดตั้งศูนย์ประสานงานการรับนักเรียน เพื่อให้บริการ ข้อมูลและข่าวสาร	มกราคม - มีนาคม	เจ้าหน้าที่กลุ่มส่งเสริม
๗. คณะกรรมการรับนักเรียน กำกับดูแลการรับนักเรียน การคัดเลือกนักเรียนและการจัดที่เรียนให้เด็กก่อน ประถมศึกษาและประถมศึกษาที่ไม่มีที่เรียน	มกราคม มีนาคม	เจ้าหน้าที่กลุ่มส่งเสริม/ คณะกรรมการรับนักเรียน
๘. รวบรวมข้อมูลเพื่อรายงานคณะกรรมการการศึกษา ขั้นพื้นฐาน	มิถุนายน	เจ้าหน้าที่กลุ่มส่งเสริม



. Flow Chart



## กฎหมายและระเบียบที่เกี่ยวข้อง

๑. พระราชบัญญัติการศึกษาแห่งชาติพ.ศ. ๒๕๔๒ <http://www.local.moi.go.th/law๙๐.pdf>

๒. พระราชบัญญัติการศึกษาแห่งชาติพ.ศ. ๒๕๔๒ ฉบับที่ ๒ (๒๕๔๕)  
[http://onec.go.th/onec\\_backoffice/uploaded/Category/Laws/Act/acteng/๐๑/๐๑๐๑-b.pdf](http://onec.go.th/onec_backoffice/uploaded/Category/Laws/Act/acteng/๐๑/๐๑๐๑-b.pdf)

๓. พระราชบัญญัติการศึกษาแห่งชาติพ.ศ. ๒๕๔๒ ฉบับที่ ๓ (๒๕๕๓)  
[http://onec.go.th/onec\\_backoffice/uploaded/Category/Laws/Act/Act๒๐๑๐/edactv๓๕๓-๒๓๐๘-๒๐๑๐.pdf](http://onec.go.th/onec_backoffice/uploaded/Category/Laws/Act/Act๒๐๑๐/edactv๓๕๓-๒๓๐๘-๒๐๑๐.pdf)

๔. พระราชบัญญัติการศึกษาภาคบังคับพ.ศ. ๒๕๔๕  
[http://onec.go.th/onec\\_backoffice/uploaded/Category/Laws/Act/acteng/๐๑/๐๑๐๑-c.pdf](http://onec.go.th/onec_backoffice/uploaded/Category/Laws/Act/acteng/๐๑/๐๑๐๑-c.pdf)

๕. พระราชบัญญัติคุ้มครองเด็ก พ.ศ. ๒๕๔๖  
[http://onec.go.th/onec\\_backoffice/uploaded/Category/Laws/Act/acteng/๐๑/๐๑๐๑-h.pdf](http://onec.go.th/onec_backoffice/uploaded/Category/Laws/Act/acteng/๐๑/๐๑๐๑-h.pdf)

๖. พระราชบัญญัติระเบียบบริหารราชการกระทรวงศึกษาธิการ พ.ศ. ๒๕๔๖ และที่แก้ไขเพิ่มเติม  
(ฉบับที่ ๒) พ.ศ. ๒๕๕๓

[http://onec.go.th/onec\\_backoffice/uploaded/Category/Laws/Act/acteng/๐๑/๐๑๐๑-d.pdf](http://onec.go.th/onec_backoffice/uploaded/Category/Laws/Act/acteng/๐๑/๐๑๐๑-d.pdf)

[http://onec.go.th/onec\\_backoffice/uploaded/Category/Laws/Act/Act๒๐๑๐/moelawactv๒๕๕๓-๒๓-๐๘-๒๐๑๐.pdf](http://onec.go.th/onec_backoffice/uploaded/Category/Laws/Act/Act๒๐๑๐/moelawactv๒๕๕๓-๒๓-๐๘-๒๐๑๐.pdf)

๗. พระราชบัญญัติการทะเบียนราษฎร พ.ศ. ๒๕๓๔

<http://www.stateless๔child.net/sites/stateless๔child.net/files/Law-๕.pdf>

๘. กฎกระทรวงก าหนดหลักเกณฑ์และวิธีการกระจายอ านาจาการบริหารและการ จัดการศึกษา พ.ศ. ๒๕๕๐

[http://onec.go.th/onec\\_backoffice/uploaded/Category/Laws/RuleMetDistEdMnt๒๕๕๐-๐๒๑๒-๒๐๑๐.pdf](http://onec.go.th/onec_backoffice/uploaded/Category/Laws/RuleMetDistEdMnt๒๕๕๐-๐๒๑๒-๒๐๑๐.pdf)

๙. กฎกระทรวงกำหนดหลักเกณฑ์และวิธีการน ับอายุเด็กเพื่อเข้ารับการศึกษาภาค บังคับ พ.ศ. ๒๕๔๕

[http://onec.go.th/onec\\_backoffice/uploaded/Category/Laws/PDF/๐๓๐๑a.pdf](http://onec.go.th/onec_backoffice/uploaded/Category/Laws/PDF/๐๓๐๑a.pdf)

๑๐. กฎกระทรวงว่าด้วยการแบ่งระดับและประเภทของการศึกษาขั้นพื้นฐาน ๒๕๔๖

[http://onec.go.th/onec\\_backoffice/uploaded/Category/Laws/PDF/๐๓๐๑-d.pdf](http://onec.go.th/onec_backoffice/uploaded/Category/Laws/PDF/๐๓๐๑-d.pdf)

๑๑. ระเบียบกระทรวงศึกษาธิการว่าด้วยหลักฐานในการรับนักเรียน นักศึกษาเข้าเรียนใน สถานศึกษา

พ.ศ. ๒๕๔๘ [http://onec.go.th/onec\\_backoffice/uploaded/Category/Laws/tay/๐๕๐๒-c๔๘๑๐๒๕.pdf](http://onec.go.th/onec_backoffice/uploaded/Category/Laws/tay/๐๕๐๒-c๔๘๑๐๒๕.pdf)

๑๒. ระเบียบกระทรวงศึกษาธิการว่าด้วยปีการศึกษา การปิดและเปิดสถานศึกษา พ.ศ. ๒๕๔๙

<http://kormor.obec.go.th/discipline/dis๐๘๔.pdf> /๑๓. ระเบียบกระทรวงศึกษาธิการ .....

๑๓. ระเบียบกระทรวงศึกษาธิการว่าด้วยเครื่องแบบนักเรียน พ.ศ. ๒๕๕๑

[http://onec.go.th/onec\\_backoffice/uploaded/Category/Laws/Act/Act๒๐๑๐/stdformact๕๑๒๓-๐๘-๒๐๑๐.pdf](http://onec.go.th/onec_backoffice/uploaded/Category/Laws/Act/Act๒๐๑๐/stdformact๕๑๒๓-๐๘-๒๐๑๐.pdf)

๑๔. ประกาศกระทรวงศึกษาธิการเรื่องการส่งเด็กเข้าเรียนในสถานศึกษา พ.ศ. ๒๕๔๖

[http://www.myfirstbrain.com/teacher\\_view.aspx?ID=๘๙๓๒๘](http://www.myfirstbrain.com/teacher_view.aspx?ID=๘๙๓๒๘)

๑๕. ประกาศกระทรวงศึกษาธิการเรื่องหลักเกณฑ์และวิธีการปฏิบัติส าหรับผู้ที่มีไข้ ผู้ปกครองซึ่งมีเด็กที่มีอายุในเกณฑ์การศึกษาภาคบังคับไม่ได้เข้าเรียนในสถานศึกษาอาศัยอยู่ พ.ศ. ๒๕๔๖

[http://www.myfirstbrain.com/teacher\\_view.aspx?ID=๘๙๓๓๐](http://www.myfirstbrain.com/teacher_view.aspx?ID=๘๙๓๓๐)

๑๖. ประกาศกระทรวงศึกษาธิการเรื่องการรับเด็กเข้าเรียนในสถานศึกษา พ.ศ. ๒๕๔๖

<http://www.plan.obec.go.th/main.php?filename=education>

๑๗. ประกาศกระทรวงศึกษาธิการเรื่องหลักเกณฑ์และวิธีการผ่อนผันให้เด็กเข้าเรียนก่อน หรือหลังอายุตามหลักเกณฑ์การศึกษาภาคบังคับ พ.ศ. ๒๕๔๖

<http://www.plan.obec.go.th/main.php?filename=education>

๑๘. นโยบายและแนวปฏิบัติเกี่ยวกับการรับนักเรียน

<http://www.debsirin.ac.th/uploads/๓๐๓๙๐๙๗๘๑๙๖๕๐be๓๐ed๑๗b๓๓d๑๖๕d๐๙.pdf>

๑๙. แนวทางการดำเนินงานรับนักเรียน

<http://www.takesa๑.tak๑.org/main๕๖/note/htm/process๕๗/process๕๗>

๑ แนวทางการรับ นักเรียน E๐๔๔๓-๑.pdf

๒๐. แบบ พฐ.๐๑ -พฐ.๒๕

<http://www.takesa๑.tak๑.org/main๕๖/note/htm/process๕๗/process๕๗/๔แบบพฐ.๐๑หน้า๑๙๕-๓๐๖.pdf>

๒๑. แบบ บค.๐๑ -บค.๓๑

<https://sites.google.com/site/phothisampan/baeb-bkh-๐๑---๓๑-๑>



